



บริษัท ปตท. จำกัด (มหาชน)

รายงานผลการปฏิบัติตามมาตรการป้องกันและแก้ไขผลกระทบสิ่งแวดล้อม
และมาตรการติดตามตรวจสอบผลกระทบสิ่งแวดล้อม (ระยะดำเนินการ)
โครงการท่อส่งก๊าซธรรมชาติไปยังโครงการผลิตไอน้ำและไฟฟ้าร่วมเมืองระยอง
โดยใช้ก๊าซธรรมชาติเป็นเชื้อเพลิงของบริษัท ไออาร์พีซี จำกัด (มหาชน)
ปี 2568 (มกราคม - มิถุนายน)

บทที่ 2

รายละเอียดโครงการ

บทที่ 2

รายละเอียดโครงการ

2.1 โครงการท่อส่งก๊าซธรรมชาติ

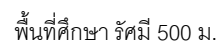
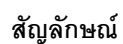
การดำเนินงานของโครงการท่อส่งก๊าซธรรมชาติไปยังโครงการผลิตไอน้ำและไฟฟ้าร่วมเมืองระยองโดยใช้ก๊าซธรรมชาติเป็นเชื้อเพลิงของบริษัท ไออาร์พีซี จำกัด (มหาชน) ผู้รับผิดชอบในช่วงระยะดำเนินการจ่ายก๊าซธรรมชาติ ตรวจสอบและซ่อมบำรุงรักษา คือ บริษัท ปตท. จำกัด (มหาชน) ในพื้นที่ความรับผิดชอบของส่วนปฏิบัติการระบบท่อ เขต 3 (ปท.3) ปัจจุบันอยู่ระหว่างการโอนกรรมสิทธิ์จาก บริษัท ไออาร์พีซี จำกัด (มหาชน) ให้กับ บริษัท ปตท. จำกัด (มหาชน) โดยปี พ.ศ. 2568 มีโครงการท่อส่งก๊าซธรรมชาติที่อยู่ในพื้นที่รับผิดชอบที่เปิดดำเนินการจ่ายก๊าซธรรมชาติ และต้องจัดทำรายงานผลการปฏิบัติตามมาตรการป้องกันและแก้ไขผลกระทบสิ่งแวดล้อม และมาตรการติดตาม ตรวจสอบผลกระทบสิ่งแวดล้อม (ระยะดำเนินการ) จำนวน 1 โครงการ ดังรายละเอียดต่อไปนี้

1. โครงการท่อส่งก๊าซธรรมชาติไปยังโครงการผลิตไอน้ำและไฟฟ้าร่วมเมืองระยอง โดยใช้ก๊าซธรรมชาติเป็นเชื้อเพลิงของบริษัท ไออาร์พีซี จำกัด (มหาชน)

โครงการท่อส่งก๊าซธรรมชาติฯ ไปยังโครงการผลิตไอน้ำและไฟฟ้าร่วมเมืองระยองฯ (CHP2) จะเป็นการวางท่อส่งก๊าซส่งก๊าซธรรมชาติ ขนาดเส้นผ่านศูนย์กลาง 24 นิ้ว ที่มีจุดเริ่มต้นจากสถานีควบคุมก๊าซไออาร์ที 4 (IR4) และวางท่อส่งก๊าซในเขตทางของถนนสายหลักของเขตประกอบการฯ ไออาร์พีซี (ฝั่งเหนือถนนสุขุมวิท) ด้านฝั่งขวาก่อนเข้าสู่พื้นที่โครงการผลิตไอน้ำและไฟฟ้าร่วมเมืองระยองฯ (CHP2) มีระยะทางประมาณ 1.5 กิโลเมตร แสดงดังรูปที่ 2-1

2.2 การดำเนินงานท่อส่งก๊าซธรรมชาติ

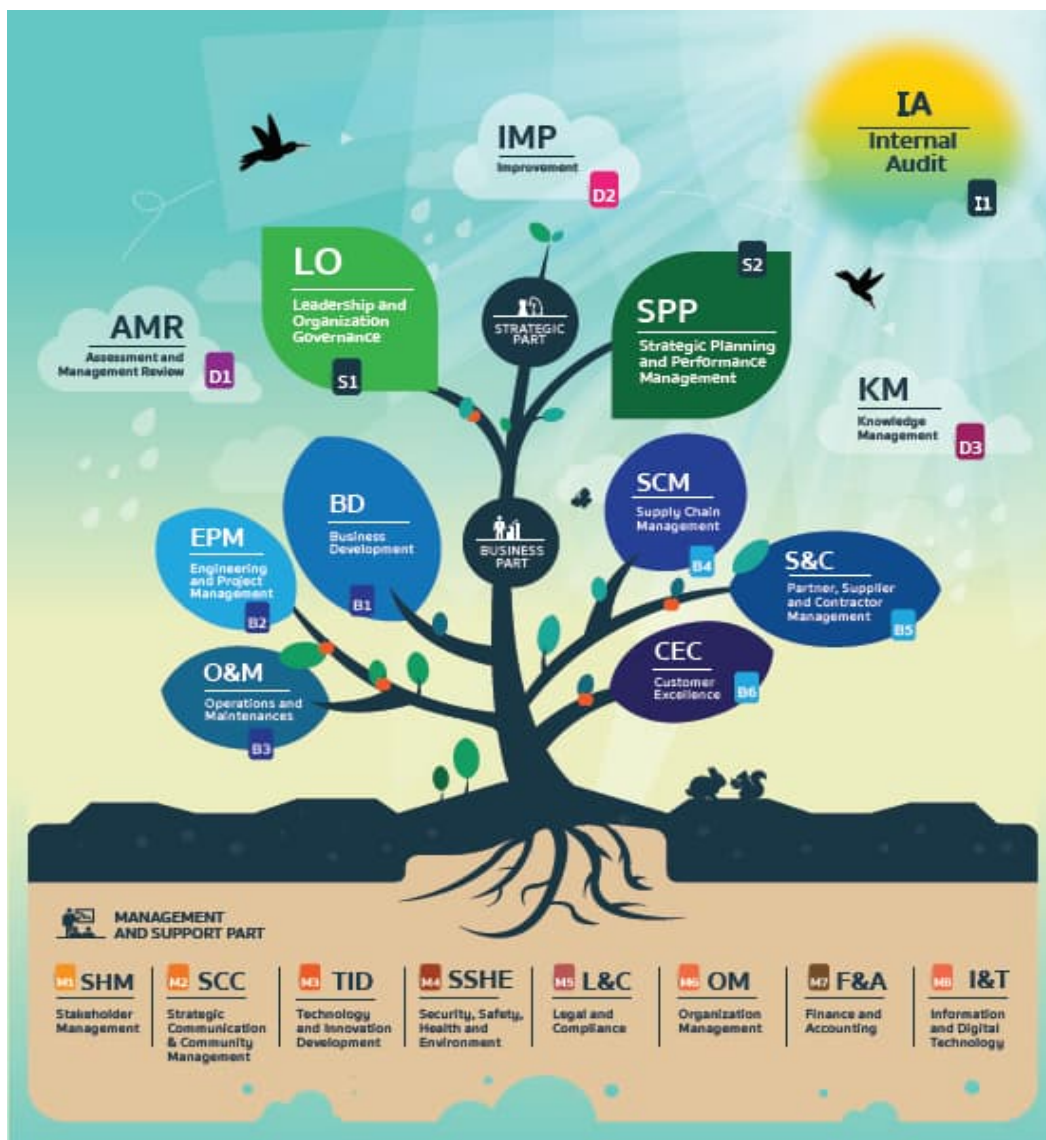
กิจกรรมการดำเนินงานของโครงการท่อส่งก๊าซธรรมชาติไปยังโครงการผลิตไอน้ำและไฟฟ้าร่วมเมืองระยองโดยใช้ก๊าซธรรมชาติเป็นเชื้อเพลิงของบริษัท ไออาร์พีซี จำกัด (มหาชน) ผู้รับผิดชอบในช่วงระยะดำเนินการจ่ายก๊าซธรรมชาติ ตรวจสอบและซ่อมบำรุงรักษา คือ บริษัท ปตท. จำกัด (มหาชน) ในพื้นที่ความรับผิดชอบของส่วนปฏิบัติการระบบท่อ เขต 3 (ปท.3) ปัจจุบันอยู่ระหว่างการโอนกรรมสิทธิ์จาก บริษัท ไออาร์พีซี จำกัด (มหาชน) ให้กับ บริษัท ปตท. จำกัด (มหาชน)



2-2

2.3 ระบบบริหารจัดการของ ปตท.

เพื่อให้การดำเนินงานตามระบบมาตรฐานด้านคุณภาพ ความปลอดภัย อาชีวอนามัย และสิ่งแวดล้อม เป็นไปอย่างมีประสิทธิภาพ สนับสนุนกระบวนการทำงานของสายงานระบบทอส่งก๊าซธรรมชาติอย่างเป็นระบบ ตั้งแต่ปี 2562 ถึงปัจจุบัน สายงานระบบทอส่งก๊าซธรรมชาติจึงได้นำระบบบริหารจัดการของ ปตท. หรือ PTT Integrated Management System (PIMS) มาเป็นกรอบการดำเนินงาน ซึ่งมาจากการบูรณาการระบบมาตรฐาน ระดับสากล อาทิ ISO TQA และ OEMS โดย PIMS จะประกอบไปด้วย 4 ส่วนสำคัญ ได้แก่ Strategic Part, Business Part, Management and Support Part และ Development Part ที่มี 20 elements ย่อย แสดงดัง รูปที่ 2.3-1



รูปที่ 2.3-1 ระบบบริหารจัดการของ ปตท. หรือ PTT Integrated Management System (PIMS)

อีกทั้ง ปตท. ได้ให้ความสำคัญในเรื่องความปลอดภัยของระบบท่อส่งก๊าซธรรมชาติ ตั้งแต่ การออกแบบก่อสร้าง (Design & Construction) จนถึงขั้นตอนการดำเนินการส่งก๊าซ (Operation) และคำนึงถึงผลกระทบด้านสิ่งแวดล้อมที่อาจเกิดขึ้นจากการดำเนินงาน ให้มีการจัดการ และควบคุมดูแลอย่างเหมาะสม ตามข้อกำหนดในระบบบริหารจัดการของ ปตท. เช่น Engineering and Project management (B2), Operation and Maintenances หรือ O&M (B3) และ Security, Safety, Health and Environment หรือ SSHE (M4) เป็นต้น จึงได้จัดให้มีกิจกรรมที่เกี่ยวข้อง ดังนี้

- 1) บำรุงรักษาท่อ และอุปกรณ์ที่ใช้ในการส่งก๊าซ
- 2) การบำรุงรักษาระบบตรวจวัดการรั่วไหล
- 3) การเฝ้าระวังการกระทำของบุคคลที่ 3
- 4) การฝึกอบรมพนักงานด้านความปลอดภัย
- 5) การฝึกซ้อมระดับเหตุฉุกเฉิน
- 6) การบ่งชี้อันตราย การประเมินความเสี่ยง การจัดทำโครงการลดความเสี่ยง
- 7) การตรวจความปลอดภัยก่อนจ่ายก๊าซ
- 8) การประเมินลักษณะปัญหาสิ่งแวดล้อม
- 9) การจัดทำโครงการจัดการสิ่งแวดล้อม โครงการอนุรักษ์พลังงาน
- 10) การติดตามตรวจวัดด้านสิ่งแวดล้อม เช่น การตรวจวัดคุณภาพน้ำทิ้ง การตรวจวัดคุณภาพอากาศ การตรวจวัดระดับความดังของเสียง ฯลฯ

นอกจากนี้ ในส่วนการปฏิบัติการทดสอบ ส่วนควบคุมคุณภาพและปริมาณก๊าซ ฝ่ายบริหารและควบคุมการส่งก๊าซธรรมชาติ และห้องปฏิบัติการสอบเทียบ ฝ่ายวิศวกรรมและบำรุงรักษาระบบท่อส่งก๊าซ ได้นำระบบ ISO/IEC 17025 เข้ามาดำเนินการ ซึ่งจะช่วยเสริมความมั่นใจในการทดสอบ/ทดสอบของห้องปฏิบัติการ และความถูกต้องของผลการทดสอบและสอบเทียบตามขอบข่ายที่ได้รับการรับรอง

ในปี 2568 สายงานระบบท่อส่งก๊าซธรรมชาติ ได้รับตรวจประเมินความสอดคล้องการดำเนินงานตามมาตรฐานระบบบริหารจัดการ ปตท. และขอรับรองระบบบริหารงานคุณภาพ ISO9001:2015 ระบบการจัดการสิ่งแวดล้อม ISO14001:2015 และระบบการจัดการอาชีวอนามัยและความปลอดภัย ISO45001:2018 จากสถาบันรับรองมาตรฐานไอเอสโอ (สรอ.) เพื่อเพิ่มความเชื่อมั่นและส่งเสริมภาพลักษณ์องค์กรต่อผู้มีส่วนได้เสียของสายงานระบบท่อส่งก๊าซธรรมชาติ รวมทั้งในปี 2563 พื้นที่ Onshore Maintenance & Operations Plant (OSP) ในความรับผิดชอบของส่วนปฏิบัติการและบำรุงรักษาสถานีชายฝั่ง (ปฝ.) ได้นำระบบ Process Safety Management (PSM) มาประยุกต์ใช้และรับการตรวจประเมินตามกฎหมาย “ข้อบังคับคณะกรรมการการนิคมอุตสาหกรรมแห่งประเทศไทย ว่าด้วยหลักเกณฑ์ วิธีการ และเงื่อนไขในการประกอบกิจการในนิคมอุตสาหกรรม (ฉบับที่ ๔) พ.ศ. ๒๕๕๙” เนื่องจากตั้งอยู่ในพื้นที่การนิคมอุตสาหกรรม โดยผู้ตรวจประเมินภายนอก บริษัท เอ็นพีซี เซฟตี้ แอนด์ เอ็นไวรอนเมนทอล เซอร์วิส